

Numéro 12. Mai 2023

# Riantec Mag

Le magazine de la commune de Riantec  
Kelaouenn kumun Riantec



DOSSIER Page 10-11

## Extension de la mairie : Le programme des travaux

**BUDGET P 06**

Les chiffres clés

**ENVIRONNEMENT P 13**

Le prix zéro phyto  
décerné à Riantec

**CULTURE P 13**

Scène ouverte pour la  
Fête de la musique



Riantec



ENFANCE-JEUNESSE

Nom d'un  
chien !

DOSSIER



# Sommaire/ Taolenn

Riantec Mag<sup>N° 12</sup>

- **Directeur de la publication** -  
Jean-Michel BONHOMME

- **Rédaction** -  
Équipe municipale

- **Photographes** -  
Ville de Riantec, École P-E Victor  
École St-Joseph, École Diwan, Collège de  
Kerdurand, Freepik.com, Maëlle TURRIES  
Florence Da Sylva, LAEP, Myam, Véronique  
Mirault, Guillaume Aigrin, Cyclo Blavet Rive  
Gauche.

- **Mise en pages** -  
Service communication  
de la ville de Riantec

- **Création graphique** -  
le design<sup>®</sup> - Lorient

- **Photogravure, impression** -  
Imprimerie Icones  
Impression sur papier  
Magno, certifié PEFC

- **Mairie de Riantec** -  
Tél : 02 97 33 98 10  
contact@mairie-riantec.bzh  
www.riantec.bzh

04 | ARRÊT SUR IMAGE

05 | EN BREF

06 | BUDGET

07 | TRAVAUX & AMÉNAGEMENTS

08 | VIE SCOLAIRE & ENFANCE-JEUNESSE

> 10 | DOSSIER

12 | ENVIRONNEMENT & CADRE DE VIE

13 | CULTURE

14 | SOLIDARITÉ

15 | À VOTRE SERVICE !

16 | ÉCONOMIE & TOURISME

17 | INITIATIVES - HISTOIRE & PATRIMOINE

18 | DROITS & DÉMARCHES

19 | ÉTAT CIVIL



# Edito/ Pennad-stur



En nevezamzer-mañ e vo roet lañs d'ur chanter bras hag a bado betek an hañv 2024 evit astenn ha nevesaat an ti-kêr. Boulc'het e oa bet ar raktres a-gaoz ma oa dober a lakaat sal ar c'huzul ha dimeziñ en amen d'an holl. Kemer a raimp tro ag al labourioù-se evit gwellaat degemer an implijerion hag aezamant ar wazourion àr o labour. A-c'houde ar blezadoù 80 ne oa ket bet labourioù er savadur. Setu ma vo an nevesadur-se un dro da wellaat e berzhioù energetek ivez.

Evit ma ne vo ket kement a vec'h get an annezidi e chomo digor ar servijoù a-pad ar chanter. Al lidoù hag an degemer get an dilennidi a vo dalc'het e savadurioù arall ag ar gumun ha n'eo ket en ti-kêr evel da gustum.

Traoù arall zo raktreset e 2023 ivez : mestroniezh labourioù ar sal sport a grogo e 2024, labourioù reneveziñ ha preniñ dafar evit ma vo kempenn park ar gumun ha kenderc'hel get al labourioù àr an hentoù. Suraat hent Pleheneg / Alan ar Blevég a zo programmet ivez àr un dro get ratreadur ar rouedadoù dour-glav get An Oriant Tolpad.

E budjed 2023 e chomo ar skoazell argant roet da Greizenn obererezh sokial ar gumun evel ma oa e-pad an enkadenn yec'hedel.

E-kreiz obererezh an Ti-kêr, ar politikerezh sokial a lakaer e pleustr ivez dre greskiñ ar c'hinnig lojerisoù evit an holl. E Steuñv lec'hel ar c'hêraoziñ ec'h eus termenet palioù uhel a sikouro ar gumun da dizhiñ an 20 % a lojerisoù skoazellet.

Laouen on ivez get ar chanter annezidi skoazellet 100% e straed ar Stad, ma raktreser un hanter-kant bennak a lojerisoù hag un ti-pañsion en o mesk. Al lec'h buhezek ha bourrapl-se, oc'hpenn bout piler ar steuñv Lojeris da gentañ-razh, a vo un ostilh hollbouezus evit stourm a-enep an dispell er gumun.

*Jean-Michel Bonhomme, maer Riantec,  
besprezidant ag An Oriant Tolpad.*

Ce printemps est marqué par le démarrage d'un chantier d'envergure qui se prolongera jusqu'à l'été 2024 : l'extension et la rénovation de la mairie. Si la mise en accessibilité de la salle du conseil et des mariages en a été le déclencheur, nous profitons de ces travaux pour optimiser l'accueil des usagers et le confort de travail des agents. La rénovation du bâtiment qui n'avait pas fait l'objet de travaux depuis les années 80 permettra aussi d'améliorer ses performances énergétiques.

Afin de minimiser les perturbations pour les habitants, l'accès aux services sera maintenu durant toute la durée du chantier. Les cérémonies et les permanences habituellement tenues en mairie seront quant à elles accueillies au sein d'autres équipements communaux.

D'autres réalisations sont également prévues en 2023 : la maîtrise d'œuvre de la salle sportive dont les travaux démarreront en 2024, des travaux de réhabilitation et d'achat de matériel pour maintenir le parc communal et la poursuite des travaux de voirie. La sécurisation de la route de Plouhinec / Alain Le Blévec est ainsi programmée en continuité de la réfection des réseaux d'eaux pluviales par Lorient Agglomération.

Le budget 2023 maintient, par ailleurs, la subvention au Centre communal d'action sociale au même niveau que pendant la crise sanitaire.

La politique sociale, au cœur de l'action municipale, se traduit aussi par le développement d'une offre de logements pour tous. Le Plan local d'urbanisme fixe ainsi des objectifs ambitieux qui permettront à la commune de répondre à l'objectif des 20 % de logements aidés.

Je me réjouis enfin du démarrage d'un projet d'habitat 100% aidé rue du stade, où une cinquantaine de logements dont une pension de famille est prévue. Pilier du plan Logement d'abord, ce lieu de vie chaleureux constituera un outil essentiel de lutte contre l'exclusion sur la commune.

*Jean-Michel Bonhomme, maire de Riantec,  
vice-président de Lorient Agglomération.*

## INFOS PRATIQUES

### La mairie de Riantec vous accueille :

- > Lundi, mardi, jeudi et vendredi : 8h45 à 12h et 14h à 17h
- > Mercredi : 8h45 à 12h
- > Samedi : 9h à 12h

### Rencontrer les élus (sur rendez-vous) :

- > Le maire : Jean-Michel Bonhomme
- > Les adjoints : Nathalie Perrin, urbanisme / Christophe Le Fée, sport, vie associative et mobilités / Sandrine Liot, affaires scolaires et enfance-jeunesse / Joël Boulard, affaires sociales et emploi / Fabienne Le Roch, culture et patrimoine / Pierre Mirault, travaux, réseaux et sécurité / Dominique Bernard, environnement, littoral et agriculture.



**L'Agenda culturel et associatif joint au Mag !**

# Focus sur l'actualité communale



## Blavet au naturel ▶

L'animation organisée avec les étudiants du Lycée de Kerplouz et Eau & Rivières a rencontré son public.

◀ La restitution des poèmes par les écoliers et les résidents de l'hôpital de Kerdurand lors du **Printemps des poètes**



3 agents ont été médaillés lors de la **cérémonie des Voeux au personnel** ▶

Yannick Boulay, policier principal, Corinne Le Marec, agent du CCAS et José Mussa-Peretto, responsable des services techniques.

◀ **Radio Balises** a désormais un studio à Riantec !



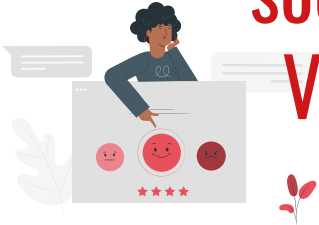
## Matinée Proximi-Ty à l'EREF ▶

Rencontre avec des entreprises locales en projet de recrutement.

◀ **Remise de la partition de l'hymne de Riantec « Sunset over Riantec »** par son auteur, Andrew Hunter, à Jean-Michel Bonhomme, maire de Riantec, en présence de Fabienne Le Roch, adjointe à la culture, des sonneurs Jean-Yves Jegado et Jean-Yves Débouté.



## Favoriser le lien social à Riantec. Votre avis nous intéresse !



Afin de mettre en place des initiatives favorisant le lien social et le bien vivre ensemble à Riantec, le Centre communal d'action sociale et l'Effet Mer, en concertation avec le service Enfance-Jeunesse, souhaitent évaluer les actions actuelles et futures.

Merci de donner un peu de votre temps pour répondre au questionnaire joint au magazine. Cette démarche peut être anonyme. Libre à vous de nous communiquer ou non vos coordonnées personnelles.

Les questionnaires complétés sont à déposer en mairie, à l'Effet Mer, au Relais des homards et à la médiathèque (sur place ou en boîte à lettres).

## Feux de forêt

Débroussailler son terrain et les abords de son habitation, c'est obligatoire et c'est investir pour votre sécurité face aux feux de forêt et de végétation.

Les feux majeurs de 2022 nous rappellent l'importance du risque d'incendie de forêt et de végétation. Débroussailler son terrain et les abords de son habitation, c'est limiter la propagation du feu, faciliter l'intervention des sapeurs-pompiers et c'est aussi la meilleure des protections pour vous et vos biens.

Vous êtes concerné par cette obligation si vous êtes propriétaire de bâtiments ou d'équipements situés à moins de 200 mètres de bois, forêts, landes, maquis et garrigues. + d'infos : feux-foret.gouv.fr



## Piscine de Kerdurand

La saison 2023 de la piscine de plein air de Kerdurand débutera le 9 mai !  
+ d'infos dans le Riantec Agenda.

## USR 56 Appel à bénévoles

L'association « Unité de signaleur radio » basée à Locmiquélic recherche actuellement des bénévoles pour encadrer des événements organisés sur la commune de Riantec. L'USR 56 assure auprès des associations locales des missions de sécurité civile : barriérage, gestion de parking, accueil de public...

+ d'infos : Erwann Crequer, président de l'USR 56 - 06 12 23 13 76 ou unitesignaleurradio@gmail.com

## A l'école, j'apprends aussi en breton !

Grâce à un cursus organisé de la maternelle au lycée, les élèves maîtrisent le breton, en plus du français, ce qui leur permet de mieux comprendre leur environnement.

Ce bilinguisme ancré dans le territoire facilitera un meilleur apprentissage des langues étrangères et permettra notamment de travailler en Bretagne, où de plus en plus de postes requièrent la maîtrise des deux langues. D'ores et déjà, plus de 600 établissements sont dotés d'une filière bilingue. Pour inscrire votre enfant dans l'école la plus proche, rendez-vous sur [www.ecole.bzh](http://www.ecole.bzh) ou contactez l'Office Public de La Langue Bretonne au 08 20 20 23 20.



## Bonus vélo

Aide pour l'achat d'un vélo traditionnel ou électrique, d'un vélo cargo, d'un vélo pliant ou d'une remorque électrique, etc., sous conditions de ressources ou de handicap, le « bonus vélo » est reconduit et renforcé jusqu'à la fin de l'année.

+ d'infos : Lorient-agglo.bzh ou Service-Public.fr



**BUDGET**

# Les chiffres clés

Budged

**LE BUDGET PRIMITIF 2023 > 19 043 268,59 €**



**FONCTIONNEMENT**  
**13 812 424,10 €**

Sur le budget 2023, la commune met en oeuvre des provisions pour sécuriser sa dette à hauteur de 1,7 millions €.

D'autre part, le budget anticipe une augmentation significative du coût de l'énergie et intègre une augmentation du poids de la masse salariale liée aux revalorisations intervenues courant 2022.

**DÉPENSES RÉELLES DE FONCTIONNEMENT :**

- 53% masse salariale
- 20% charges à caractère général

**RECETTES RÉELLES DE FONCTIONNEMENT**

- 64% impôts et taxes
- 25% dotations et participations
- 6% produits des services

**INVESTISSEMENT**  
**5 230 844,19 €**



**PROJETS 2023 :**

- Éclairage public : 30 000 €
- Travaux mairie : 800 000 €
- Aire de jeux : 50 000 €
- Programme voirie et pluvial : 350 000 €
- Rachat de terrain à l'EPFR : 209 000€



**LA DETTE > 7 750 520,87 €**

Au 1<sup>er</sup> janvier 2023, la capacité de désendettement de la commune est de 3,9 ans contre plus de 13 ans en 2014.

## Labourioù &amp; kempennadurioù

# Ty Rhu

## Fin des travaux en cours

**Les travaux d'aménagement et de sécurisation à l'entrée de la commune sur la RD 781 en provenance de Plouhinec sont en cours de finalisation.**

Des voies resserrées et légèrement déportées, associées à des plateaux ralentisseurs et des bordures hautes ont permis de créer le ralentissement indispensable à la mise en place de traversées piétonnes protégées. Celles-ci permettant de rejoindre en toute sécurité la piste de cheminement doux coté nord de la chaussée et dont le revêtement définitif sera prochainement mis en place dès que les conditions météorologiques le permettront.

Ce cheminement doux permet aux piétons et aux cycles de rejoindre le lavoir grâce à un espace séparé de la chaussée par des plots protecteurs et de cheminer vers le centre bourg.

Il est à noter que des aménagements spécifiques aux cyclotouristes ont été prévus et que les règles de circulation ont été modifiées. La priorité à droite devient la nouvelle règle sur cet axe entre le rond point du lavoir et la sortie d'agglomération.



# Terrain de foot

## Un nouveau terrain d'entraînement

**Afin de répondre aux besoins en entraînements du Riantec Olympique Club, un nouveau terrain d'entraînement a été aménagé à Kerdurand.**

La commune dispose de trois terrains de football : le terrain d'honneur et le terrain annexe, situés rue du Stade, et celui de Laubrière. Ce dernier est loué à la commune par le diocèse et passera prochainement en zone urbanisable.

Compte tenu de l'effectif grandissant du ROC (280 en 2022), la commune a conventionné avec le collège de Kerdurand, propriétaire du terrain, sur un bail de quinze ans.

Auparavant stabilisé, le terrain a été aménagé par les agents des services techniques de Riantec. La pelouse adaptée au sol sablonneux est désormais semi stabilisée. Non homologué, il est utilisé uniquement pour les entraînements des adhérents du ROC. Pour permettre

les entraînements nocturnes, la commune a investi dans un éclairage, et Morbihan Énergies a missionné la société SDEL Atlantis pour la réalisation de travaux d'électrification. Quatre projecteurs Led de 1500 w. permettent ainsi aux footballeurs de pratiquer leur sport toute l'année dans de bonnes conditions. Ces travaux s'élèvent à 70 000 €, dont 13 000€ subventionnés par Morbihan Énergie.



Réception des travaux en présence de René Quéro, dirigeant du ROC, Christophe Le Fée, adjoint au sport, Hervé Burel et Julien Remond, référents de la SDEL Atlantis, Mickael Le Gruss, référent éclairage public à Énergie 56, Gaëlle Le Floch, directrice des services techniques.

## École Paul-Émile Victor



Les élèves de CP et d'ULIS, accompagnés d'Abdoulaye Sane artiste sénégalais, ont participé à des ateliers d'initiation au djembé. Ils ont eu la joie de présenter leur travail aux autres élèves. Un conte musical sur le thème de la déforestation est actuellement en préparation en CM1/CM2 avec l'Hydrophone de Lorient. Les élèves offriront une représentation aux autres classes ainsi qu'aux résidents de l'hôpital. De nombreux projets ont également vu le jour : participation au Printemps des Poètes, Théâtre, projet SOS Blavet, ateliers de danse et représentation avec Eskemm, basket, cinéma et rencontre avec des auteurs. La fin de l'année sera sportive : kayak, piscine, poney, voile, tennis, vélo et préparation de la 2<sup>e</sup> fête des écoles zéro déchet. Rendez-vous le vendredi 30 juin pour un moment de convivialité.

## École Saint-Joseph

Le 3 mars, les élèves de CM se sont rendus à l'exposition sur les binious et bombardes de Bretagne présentée par Alain Le Buhé au château de Kerdurand.

La semaine suivante, l'école a lancé officiellement son opération de solidarité afin de soutenir l'association « Les bouchons du pays de Lorient ». Christophe Le Doeuff, des bénévoles de l'association et deux représentants du « Tennis Fauteuil » sont venus présenter aux élèves la collecte des bouchons et les actions effectuées auprès des personnes handicapées à partir des bénéfices réalisés. Le 24 mars, les élèves ont également participé à une course parrainée dont les bénéfices ont été versés à l'association. Les élèves de CP-CE1 ont participé à différents ateliers lors du Printemps des poètes accompagné par l'artiste Raphaël REUCHE. Le 10 mars, ils ont présenté, avec des résidents de l'hôpital, leur travail lors d'une restitution.



## École - Skol Diwan

SKOL DIWAN RIANTEG a organisé en 2022 l'intervention d'une animatrice Nature auprès des élèves et la réalisation de nichoirs à oiseaux et hôtels à insectes.

Un chantier participatif a eu lieu pendant les vacances de février. Les parents ont planté six arbres dans la cour de récréation. Un pommier, un tilleul, un cognassier, un érable, un albizia et un jeune chêne auront pour mission d'être les confidents des enfants avec qui ils grandiront, et de protéger de leur ombre les nombreuses générations d'élèves brittophones. Suite à l'accord donné par la ville, les parents ont également pu inclure une petite parcelle engazonnée à la cour de récréation. Le préau a été agrandi de 2 mètres et le local poubelle a été renforcé par un bardage en bois. Portes ouvertes : samedi 13 mai de 10 à 12h, animations par le Klub an Teadoù Fall !

## Collège de Kerdurand

### Echange scolaire et linguistique avec des collégiens de Galice en Espagne.

Fin mars, des élèves de 3<sup>e</sup> ont accueilli leurs correspondants espagnols de Cerceda, petite ville proche de la Corogne en Galice.

Pendant une semaine les jeunes espagnols ont visité la région (Port Louis, Lorient, Vannes, Auray, St Goustan, Carnac...) et ont partagé la vie des élèves français en les accompagnant en cours. Ils ont également participé à un moment convivial lors d'une soirée organisée au collège, avec buffet, démonstration et initiation aux danses bretonnes grâce à la venue du Cercle Celtique de Port Louis.





# Nom d'un chien !

## De la médiation animale au Relais

*Fin 2022, 10 enfants du Relais des homards ont participé à 6 séances de médiation animale. Elles ont été animées par Florence DA SILVA de Tempo Senso, auto-entrepreneuse Riantécoise, accompagnée de ses deux chiens Totem et Sésame, et ses peluches réalistes. Une organisation main dans la main avec les animateurs du Relais.*

Les enfants ont tous participé avec une grande curiosité aux activités ludiques, éducatives et coopératives proposées. Ils ont notamment appris comment, avec ses postures du corps et ses mimiques faciales, le chien peut exprimer ses émotions et ses besoins. Les séances ont également permis de nombreux contacts avec les chiens : caresses, câlins, parcours d'obstacles dans la cour... Les enfants ont ainsi développé de nombreuses connaissances et la compréhension du chien.

Florence a invité deux partenaires de l'Association canine Sioulded : Morgane, professionnelle de santé et son chien Kaito et Sophie, éducatrice canine venue avec Sköll un chiot de 4 mois. Sophie a partagé ses connaissances des chiens et les comportements à avoir ou à éviter avec eux.

Pour clôturer, Florence Sophie et Morgane ont organisé un grand jeu ainsi qu'une démonstration ludique d'obéissance des chiens avec la participation des enfants. Un diplôme « l'amie des chiens » a été décerné à chaque participant.



## « L'Îlot bleu »

### Lieu d'Accueil Enfants Parents

*Le Lieu d'Accueil Enfants Parents (LAEP) est une structure intercommunale de Gâvres, Locmiquélic, Port-Louis et Riantec. C'est un espace de rencontres et d'échanges entre parents, accompagnés de leur(s) enfant(s) jusqu'à 6 ans. Ce lieu est ouvert aux parents, aux grands-parents ou tout autre membre de la famille, ainsi qu'aux futurs parents.*

#### Pourquoi venir au LAEP ?

Le LAEP permet aux jeunes enfants de découvrir un nouvel espace de jeux tout en ayant la présence rassurante de leur parent. C'est un lieu ressource pour les familles, où la parole est libre et l'écoute bienveillante.

Ce lieu permet aux parents de :

- Rencontrer d'autres parents.
- Partager des moments privilégiés avec leur enfant.
- Jouer avec leur enfant.
- Se poser, prendre son temps.

Ce lieu permet aux enfants de :

- Profiter d'un espace de jeux et de découvertes.
- Jouer avec d'autres enfants.

Deux accueillantes se tiennent à disposition des parents et des enfants en offrant un cadre sécurisant, chaleureux et ludique.



#### + D'INFOS

#### Horaires

Le LAEP est ouvert le lundi et le mercredi de 9h30 à 11h30 :

- le lundi pour les enfants de moins de 3 ans ;
- le mercredi pour les enfants de 3 à 6 ans et les fratries.

#### Contact

Tél. 02 97 84 55 04

rpe@mairie-locmiquelic.fr

Place Jean Jaurès à Locmiquélic, dans les locaux du Relais Petite Enfance.

Gratuit, sans inscription.



DOSSIER

Teuliad

# Extension de la mairie

## Les services seront maintenus

*Afin de mettre en accessibilité la salle de conseil et de mariage, une extension d'environ 100 m<sup>2</sup> est prévue à l'arrière de l'actuel bâtiment. Elle permettra en outre de créer de nouveaux espaces de travail pour les agents grâce au réaménagement de l'actuelle salle de mariage. Les services seront maintenus mais adaptés selon le calendrier des travaux qui débuteront en mai.*

Construite en 1957, la mairie n'a pas connu d'amélioration depuis les années 90.

Si la mise en accessibilité de la salle du conseil nécessite la transformation de la mairie, ces travaux sont aussi l'occasion de réaménager les espaces de travail afin d'apporter un confort de travail aux agents et d'améliorer l'espace accueil/état-civil notamment pour respecter la confidentialité des échanges avec les usagers.

L'amélioration des performances thermiques de l'actuel bâtiment par sa ré-isolation partielle et le remplacement de la chaudière a également été intégrée au calendrier des travaux.

Le coût des travaux envisagés est de 732 997,84 € subventionné à hauteur de 40 % par la préfecture de Bretagne et Lorient Agglomération.

Les travaux se dérouleront en 3 phases jusqu'au second semestre 2024.

### + D'INFOS

#### Point circulation

La rue de la Poste sera définitivement fermée à la circulation et uniquement accessible aux riverains.



*Quelques adaptations seront nécessaires le temps des travaux afin de maintenir nos services auprès des administrés dans les meilleures conditions possibles.*

Jean-Michel BONHOMME,  
Maire

## Quel impact pour vous ?

*Accueil, mariages, état-civil, permanences de l'assistante sociale... Quels seront les changements pour les Riantécois(es) pendant les travaux ?*

Calendrier prévisionnel des travaux d'extension de la mairie, ce qu'il faut retenir :

### ~ PHASE 1 ~

Mai 2023 > Janvier 2024

- Construction de la nouvelle salle du conseil et de mariage.
- Transformation de la salle de conseil actuelle en espaces de travail.

- Maintien des séances du conseil municipal à la salle Henri Queffélec, rue Juliot Curie.
- Célébration des mariages au château de Kerdurand, les futurs mariés ont été informés par les agents de l'état-civil.

### ~ PHASE 2 ~

Janvier > Août 2024

- Réaménagement de l'espace accueil et services à la population : état-civil, urbanisme, police municipale.

- Maintien des séances du conseil municipal à la salle Henri Queffélec, rue Juliot Curie.
- Célébration des mariages au château de Kerdurand, les futurs mariés ont été informés par les agents de l'état-civil.
- L'entrée et les services seront déplacés provisoirement en salle du conseil, accessible par la rue de la Poste.

### ~ PHASE 3 ~

Mai 2023 > Août 2024

- Réaménagement de bureaux.
- Mise au norme du réseau électrique du bâtiment.

- Pas d'impact pour les usagers.

### EN BREF

#### Horaires d'ouverture de la mairie

Lundi, mardi, jeudi et vendredi : 8h45 à 12h et 14h à 17h

Mercredi : 8h45 à 12h

Samedi : 9h à 12h

#### Contacts

• 02 97 33 98 10

• [contact@mairie-riantec.bzh](mailto:contact@mairie-riantec.bzh)



# Zéro phyto

## Le prix décerné à Riantec

*Signataire de la charte régionale d'entretien des espaces communaux en 2016, la commune de Riantec réalise de nombreuses actions pour optimiser la gestion des espaces communaux en faveur de la biodiversité. Elle a été récompensée du prix Zéro phyto le 26 janvier dernier à Rennes.*

Création et installation d'hôtels à insectes, plantation d'arbres fruitiers de variétés locales, végétalisation des cimetières ou fauche tardive, élus et agents mènent ensemble une réflexion pour favoriser la biodiversité dans la gestion communale.

Riantec n'utilise plus de produits phyto depuis 2020.

Côté désherbage, la commune a mis en place des méthodes alternatives par

le passage d'une balayeuse-désherbeuse et l'acquisition d'un désherbeur thermique. Les agents du service des Espaces verts pratiquent le fauchage tardif sur des secteurs bien définis. Cette technique d'entretien contribue à agir en faveur de la biodiversité en respectant le cycle de la nature. La survie de petits animaux, d'insectes pollinisateurs et de bien des espèces de plantes est ainsi préservée.

La végétalisation des allées des cimetières est également une réponse à la démarche zéro phyto engagée par notre commune qui a su également concilier démarche zéro phyto et qualité des terrains de sport en modifiant ses protocoles d'entretien, son plan de fertilisation par l'utilisation combinée de plusieurs matériels (tonte mulching, robot arroseur, regarnisseuse, aérateur, décompacteur,...).

Toute l'équipe municipale remercie la Région pour cette distinction. Ce prix Zéro phyto récompense le travail des agents.



### EN BREF

#### Une ville propre, c'est l'affaire tous !

Pour sensibiliser les Riantécois(es) au respect et au maintien de la propreté des espaces publics, la commune de Riantec a lancé une campagne de communication par le biais de petits panneaux et d'affiches installés à divers endroits de la commune.



# Marais du Dreff

## Modification du tracé



En effet, le cheminement des piétons sur la digue sud du marais est incompatible avec les objectifs de conservation des deux sites Natura 2000.

La digue est également, depuis 2012, intégrée au domaine public maritime, ce qui ne permet plus le passage de la SPPL.

Un nouveau tracé, prévoyant le contournement du marais a donc été soumis à enquête publique à l'automne 2022. Celle-ci a reçu un avis défavorable du commissaire enquêteur.

Ces réserves ont fait l'objet d'une réponse argumentée des services de l'Etat et d'un avis favorable des communes intéressées (Plouhinec et Riantec). Le tracé retenu devrait ainsi contourner le marais du Dreff pour rejoindre la commune de Plouhinec.

*La servitude de passage des piétons le long du littoral (SPPL) empruntait depuis 1997 la digue du marais du Dreff. En 2012, une étude des services de l'Etat avait mis en avant le dérangement des oiseaux occasionné par les piétons.*

# Fêtons la musique le vendredi 16 juin !

*La fête de la musique aura lieu cette année le vendredi 16 juin à partir de 19h, en partenariat avec le bar PMU, les associations culturelles locales, les enseignants en musique et le comité des fêtes. Au programme : concerts sonorisés et acoustiques, danses et surtout convivialité !*

Cette fête est l'occasion de mettre en valeur les artistes - jeunes et adultes quelque soit leur pratique et leurs genres musicaux - chanteurs, musiciens, danseurs... - amateurs ou professionnels de notre commune.

Trois scènes sont proposées à cette occasion : place de la mairie, Effet mer, scène de Kerlen (à proximité du Presbytère).

Pour nous permettre d'organiser au mieux ce temps fort, nous vous remercions de nous indiquer dès à présent et avant le 26



mai vos souhaits de participation en contactant l'Espace culturel de Kerdurand.

**+ d'infos :** Sylvie Le Livec

Espace culturel de Kerdurand

(du lundi au vendredi de 14 h à 17 h 30)

• 02 97 33 52 40

• [espaceculturel@mairie-riantec.bzh](mailto:espaceculturel@mairie-riantec.bzh)

## Fenêtre ouverte sur les femmes

Myam peint sur du matériel de récupération : portes, planches, volets... Des matériaux disparates qu'elle transforme en créations artistiques et en oeuvres d'art dédiées aux femmes. Des femmes joyeuses, gaies ou tristes, des femmes fortes, des femmes fragiles, des femmes dominatrices, des femmes-enfants... Mais surtout des femmes authentiques, des femmes vivantes, des femmes en vie !

**Exposition du 23 mai au 23 juin à l'espace culturel de Kerdurand et à la médiathèque. A la médiathèque, retrouvez également une sélection des oeuvres de Myam et de livres sur les femmes-artistes.**



### EN BREF

#### La lettre d'information Médiarade

La lettre d'information vous informe sur l'actualité de vos médiathèques. Vous en saurez plus sur les rendez-vous à ne pas louper : expositions, lectures, animations, ... mais aussi les découvertes et coups de projecteur de vos médiathécaires.

Inscription sur :

[www.mediaraide.net](http://www.mediaraide.net)

# Fin de vie

## Palliantec vous informe



*Actuellement, un débat est ouvert au niveau national sur la façon d'accompagner la fin de vie. L'association Palliantec propose en lien avec l'Effet Mer une information le 6 juin de 14h30 à 16h30 sur la fin de vie et les soins palliatifs. Chaque premier mardi du mois, Palliantec tient une permanence, de 15 h à 17 h, à l'hôpital de Kerdurand.*

Palliantec y reçoit les familles désireuses d'obtenir des renseignements sur : les soins palliatifs, comment exprimer ses volontés de façon anticipée, pourquoi choisir une personne de confiance, etc... L'association œuvre pour soutenir la formation des soignants, améliorer le confort des malades et l'accueil des familles « en apportant un petit plus ». **Parler de la fin de vie c'est aussi parler de la vie !**

### + D'INFOS

Association Palliantec :  
• 06 31 05 81 00  
• palliantecriantec@gmail.com

# Logements aidés

## Une nouvelle résidence en 2024



*Face aux difficultés générées par l'augmentation du prix du foncier sur notre commune comme ailleurs pour se loger, un projet d'habitat social, porté par Espacil habitat, comprenant 51 logements dont 20 en pension de famille verra prochainement le jour à l'entrée de la rue du stade.*

Avant la période de nidification et la montée de la sève, les premiers travaux de défrichage de la parcelle de 5880 m<sup>2</sup> ont

démarré en mars dernier par la société publique locale (SPL) Bois énergie.

Dans une démarche écoresponsable, talus, chênes et châtaigniers seront préservés. Les autres végétaux seront, quant à eux, valorisés localement en bois de chauffage et bois d'œuvre.

Propriété de la commune, le site est situé en agglomération et évite ainsi des travaux d'extension des réseaux électriques et d'assainissement. Il accueillera sept maisons individuelles, deux petits collectifs de douze logements chacun ainsi qu'une pension de famille de vingt logements.

En 2008, la commune disposait de moins de 4 % de logements aidés. Depuis, plusieurs opérations, dont l'aménagement de la Pradène, ont permis d'étendre l'offre de logement. Avec cette nouvelle opération, la commune devrait comptabiliser 17 % de logements à vocation sociale et se rapprocher ainsi des 20 % imposés par la loi SRU aux communes situées dans une agglomération de plus de 50 000 habitants.

### + D'INFOS

**La pension de famille, c'est quoi ?**  
La pension de famille est une résidence sociale dédiée aux personnes à faible niveau de ressources, en situation d'isolement ou d'exclusion sociale. La pension est animée par des hôtes qui accompagnent les résidents dans leur démarche individuelle et organisent des temps de convivialité.



À VOTRE SERVICE !

# L'EREF

En ho kourc'hemenn !

## Espace Ressources Emploi Formation

*Sous la direction d'Annaïck Marie, Gladys Le Sausse et Julie Guéguin, les conseillères de l'EREF accueillent, conseillent et accompagnent les usagers sur les questions d'emploi, d'orientation scolaire et professionnelle, de reconversion, de formation, de création d'activité et d'accès aux droits.*

Géré par la commune de Riantec, l'EREF est un service intercommunal de Gâvres Locmiquélic, Port Louis et Riantec depuis 2002. Ce service est une initiative locale en relation avec l'enclavement du territoire, le peu d'emploi local et l'éloignement des services publics.

### Une structure de proximité emploi-formation

Ainsi, les conseillères de l'EREF accompagnent tous les publics (salariés, demandeurs d'emploi, scolaires, inactifs, entreprises et porteurs de projets) ponctuellement ou durablement pour :

- concevoir un CV, écrire une lettre de motivation ;
- évoluer, choisir une orientation, être mis en relation avec des professionnels ;
- préparer et financer sa reconversion professionnelle ;
- développer son activité, créer son entreprise, recruter.

Afin de renforcer la proximité entre le public, les employeurs et les partenaires de l'emploi, l'EREF organise des rencontres thématiques : « j'ai un projet de formation », « je travaille en CESU », « Je crée ma boîte »...

### Un accompagnement aux démarches administratives

Si la première mission de l'EREF est liée à l'emploi, la formation ou encore la création d'entreprise, la structure est labellisée France Services depuis 2021. Ainsi, les conseillères accompagnent les usagers au quotidien dans l'ensemble des démarches administratives et matérialisée en lien avec la CAF, CNAM, CNAV, MSA, Pôle Emploi, La Poste, services des ministères de l'Intérieur, de la Justice et de la Direction générale des finances publiques qui contribuent au financement de France Services.

### Un réseau de partenaires

L'EREF est un relais des politiques publiques des différents échelons territoriaux : communes, EPCI, Département, Région, État, Europe. Depuis sa création, les missions de l'EREF se sont adaptées aux évolutions des besoins et de dispositifs et financeurs soutiens : FSE, PLIE, Droit des femmes, Promotion de l'emploi, France Services... L'EREF bénéficie de cofinancements de l'Europe via le fonds social européen pour l'action « Accompagnement de proximité emploi formation », de la Région et du réseau breton des structures de proximité emploi « SPEF » pour le dispositif « Accompagnement à la qualification ».

### + D'INFOS

#### Horaires

- Du lundi au vendredi :
- Sans rendez-vous, de 9h à 12h30
  - Sur rendez-vous, en journée.

#### Contact

Tél 02 97 33 94 01  
eref@mairie-riantec.bzh  
22 rue de la Madeleine

# Du nouveau à Riantec !

## Ils ont choisi de s'installer à Riantec :

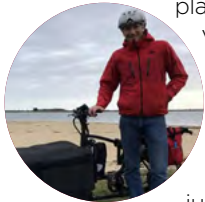
### Guillaume Aigrain, SVD (Service Vélo à Domicile) :

> **Le projet** : Avec son vélo cargo converti en atelier vélo, Guillaume Aigrain se déplace à domicile pour réparer les vélos ou apprendre à les réparer. Pour les petits ou les grands, il propose également des cours pour apprendre à faire du vélo.

> **Le lieu** : Entre la Rade et la Ria, il se déplace gratuitement jusqu'à 5 km autour de Riantec.

Au delà, des frais de déplacement sont demandés.

> **En pratique** : Sur rendez-vous, 7/7 jours. Un mercredi matin sur deux sur le parking de la Biocoop et le samedi matin sur le marché de Port-Louis.

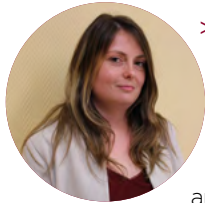


### Marie Le Roux, LMS Admin :

> **Le projet** : Assistante administrative et commerciale, Marie Le Roux met à disposition ses compétences auprès des professionnels et des particuliers, en France et à l'étranger. Relances, appels, mails, création de contenus via le Pack Office, mise à jour de documents, classement, aide dans les démarches administratives, gestion de litiges... font partis des nombreux services proposés.

> **Le lieu** : Sur place ou à distance.

> **En pratique** : Du lundi au samedi de 8h à 19h.



### Stéphanie Vigneaud, Retour à l'essentiel :

> **Le projet** : Stéphanie Vigneaud propose un service d'accompagnement de désencombrement des habitations principalement destiné aux seniors. Dans une démarche minimaliste et écologique, elle aide ainsi les personnes à faire du tri chez elles (don aux proches, aux associations, objets à recycler...). Une façon de préparer son départ et de soulager les proches après un décès ou lors d'un emménagement en EHPAD par exemple.

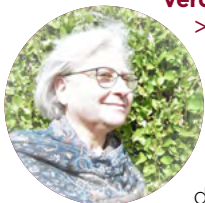
> **Le lieu** : Elle intervient sur un périmètre de 35 km autour de Riantec.

> **En pratique** : Du lundi au samedi de 8h30 à 17h30.



### Véronique Mirault :

> **Le projet** : Formatrice dans le cadre de la formation continue, Véronique Mirault intervient dans le domaine de la communication écrite auprès d'organismes de formation tels que la Chambre de commerce et d'industrie 56.



Elle prépare, également, les étudiants en BTS à la CGE (culture générale et expression). Comme écrivain public - sa seconde activité - elle s'adresse aux particuliers et aux entreprises pour les accompagner dans la rédaction ou la correction de courriers administratifs et autres documents professionnels. Elle propose aussi son aide aux jeunes pour construire, avec eux, leurs rapports et mémoires de fin d'étude. Enfin, formée par Projet Voltaire, elle dispense des mises à niveau en orthographe.

> **Le lieu** : Elle intervient sur site ou à distance.

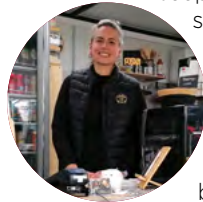
> **En pratique** : Disponible du lundi au samedi de 9 h à 19 h.

### Laura Hugues, Foska food :

> **Le projet** : Dans un foodtruck conçu sur mesure, Laura Hugues propose burgers, tacos, soupes et salades en fonction des saisons, sandwichs chauds ou froids, boissons ou encore frites et desserts faits maison. Dans une démarche écoresponsable, la majorité des produits proviennent de producteurs locaux et les emballages sont choisis pour minimiser les déchets.

> **Le lieu** : Le foodtruck est situé sur le parking de la carrosserie, zone de Villemarion.

> **En pratique** : Du lundi au vendredi (un mercredi sur 2) de 10h à 15h.



### Katy Le Fur, La Ria florale :

> **Le projet** : Katy Le Fur a ouvert sa boutique de fleuriste spécialisée dans la vente de fleurs, de plantes, de bouquets, de compositions pour deuils ou mariages. Elle propose également un service de commandes et de livraisons Interflora.

> **Le lieu** : Situé dans le centre de Riantec.

> **En pratique** : Ouvert le mardi, mercredi, vendredi et samedi de 9h à 12h et de 14h à 19h. Le jeudi et dimanche de 9h à 12h.



### Patricia Rio, Les bulles du Riant :

> **Le projet** : Patricia Rio confectionne des savons par saponification à froid, une méthode respectueuse de l'environnement qui permet de profiter des bienfaits des composants. Véritable soin cosmétique, une gamme de 6 savons est vendue individuellement ou en coffret de 3, au choix.

> **Le lieu** : Confectionnés dans son laboratoire à Riantec, les savons de Patricia sont disponibles à la vente via son site web et dans des commerces de la Rive gauche : Pharmacies et Confidence Coiffure à Riantec, Douceur marine à Port-Louis et en Click & Collect chez Nutrifit à Locmiquélic.

> **En pratique** : Du lundi au vendredi pour les commandes par téléphone.



## + D'INFOS

### Guillaume Aigrain, SVD

Tél. 06 98 81 16 19

### Marie Le Roux, LMS Admin

Tél. 06 27 65 96 31

contact@lms-admin.fr



### Stéphanie Vigneaud, Retour à l'essentiel

Tél. 06 26 33 02 12

stephanie.vigneaud56@gmail.com

### Véronique Mirault

Tél. 06 95 60 41 06

vmirault56@gmail.com

### Laura Hugues, Foska Food

Tél. 07 49 24 59 15



### Katy Le Fur, La Ria florale

1 Grande rue

Tél. 02 97 33 53 01

Tél. 06 02 52 06 39

lariaflorale@yahoo.com

### Patricia Rio, Les bulles du Riant

Tél. 07 86 70 32 35

lesbullesduriant@gmail.com

www.lesbullesduriant.fr



# Cyclo Blavet Rive Gauche

## Du vélo pour tous



Section VTT

*Club intercommunal depuis 2018 (Locmiquélic, Port-Louis et Riantec), le Cyclo Blavet Rive Gauche est affilié à la Fédération Française de Cyclotourisme et est présidé par Loïc Rosnarho. Il compte une soixantaine d'adhérents réunis autour de la pratique du vélo sportif et loisirs sous toutes ses formes.*

Le club dispose d'une école de VTT encadrée par un moniteur fédéral. La section compte aujourd'hui 24 jeunes de 8 à 18 ans qui se retrouve chaque samedi de 14h à 17h en période scolaire. Pour accueillir davantage de d'adhérents, le club recherche des volontaires pour se former au statut d'encadrant.

Des sorties cyclo sportives sont proposées 2 à 3 fois par semaine. Cette section permet de rouler en groupe (les vélos à assistance électrique sont les bienvenus). L'adhérent est libre de participer au nombre de sorties qu'il le souhaite.

Troisième section du club, la pratique du vélo loisir qui permet de découvrir de nouveaux itinéraires en toute décontraction sans recherche de performance. Les sorties ont lieu le samedi de 14h à 17h.

Le Cyclo Blavet Rive Gauche organise également des manifestations. Après la randonnée vélo et pédestre du 16 avril, le club vous invite à le découvrir lors de la Fête du vélo programmée le 27 mai de 13h30 à 17h30 sur le parking Le Normandez à Locmiquélic.

Pour les adhérents, un séjour d'été à Sémur en Auxois est organisé du 1<sup>er</sup> au 8 juillet 2023, sur réservation.

### + D'INFOS

Le club est ouvert aux nouveaux adhérents pour les trois sections.

#### Contact :

Tél. 06 25 80 49 40

[l.rosnarho@outlook.com](mailto:l.rosnarho@outlook.com)

 [CycloBlavetRiveGauche](#)

## Istoer & glad

### HISTOIRE & PATRIMOINE

# Marins et croyances

## Les marins et la mort *Marteloded hag an ankeu*

*Nombre de marins riantécois morts en mer « péris corps et biens » (corps et navires disparus), méritaient une sépulture chrétienne. C'est la raison pour laquelle une statue de Saint Quentin en la chapelle de kerner a été édiflée dans les années 1700.*

En effet, ce saint martyr aurait été exécuté en Baie de Somme par les romains puis jeté plusieurs fois à la mer ; à chaque marée le corps était retrouvé sur l'estran. Force était de reconnaître le miracle, il eut le droit à un enterrement chrétien.

Dans la croyance populaire, une sépulture chrétienne était honorée dans l'espoir

que l'on retrouve les dépouilles des trépassés. Les Riantécois en firent un Saint très sollicité.

À l'église de Riantec, un candélabre des morts disparus en mer fait office de représentation fictive des péris en mer et est toujours en exercice.

Jusque dans les années 1960, des messes aux équipages des bateaux étaient données à la chapelle de la Vraie Croix (Lan Groez) afin de leur assurer bonne pêche et bon retour.

Autrefois, la procession du pardon allait jusqu'à la fontaine maritime située près du banc simple. Après la bénédiction, les femmes de marins y jetaient des morceaux de pain, s'ils flottaient c'était signe de bonne marée mais s'ils coulaient, cela présageait malheur et mort.

Source : *Philippe le Squer*



Ilis Nêhué, dundée de Riantec. Archives municipales

# Numérotation des habitations et des bâtiments

*Dans le cadre de l'alimentation de la base d'adresse locale (BAL) et afin de faciliter vos démarches administratives, la commune a procédé à la numérotation de tous les bâtiments et habitations de la commune.*

En effet, cette initiative vise à améliorer l'accessibilité à votre logement aux services publics comme les services de fourniture d'énergie ou de télécommunication mais également les services de secours en cas d'urgence (médecins, pompiers, police). Cela permettra également d'éviter les erreurs de livraison à domicile (colis, courriers, recommandés).

Il est ainsi demandé aux Riantécois.es de poser le numéro attribué et notifié par courrier, de manière visible depuis la route à l'entrée de leur habitation.

**+d'infos :** Sonia Le Guennec, agent d'état-civil - Mairie de Riantec

- 02 97 33 98 10
- [contact@mairie-riantec.bzh](mailto:contact@mairie-riantec.bzh)



## EN BREF

### Première carte électorale

Les jeunes de 18 ans sont inscrits automatiquement sur la liste électorale dès lors qu'ils ont effectué leur recensement citoyen en mairie (l'année de leur 16<sup>e</sup> anniversaire). Les jeunes Riantécois concernés recevront par courrier, leur livret citoyen dans lequel ils trouveront leur carte électorale.

# Numéros utiles

## MAIRIE DE RIANTEC

**Services administratifs :**  
02 97 33 98 10

Services à la population - Service urbanisme - Police municipale

**Centre technique municipal :**  
(Voirie, éclairage public, espaces verts)  
02 97 81 55 52

## Service Enfance-Jeunesse

Direction : 02 97 33 98 17  
Relais des Homards (ALSH) : 07 78 11 94 33  
Espace Jeunes : 06 82 62 19 51  
Régie Enfance-Jeunesse : 02 97 33 95 97

## Service culturel

Médiathèque Anjela-Duval : 07 77 34 91 82  
Espace culturel de Kerdurand : 02 97 33 52 40  
(Ouvert du lundi au vendredi de 14h à 17h30)

## Service social

CCAS : 02 97 33 98 13  
EREF : 02 97 33 94 01

## Sports, loisirs, animations

Effet Mer - Ludothèque : 02 97 33 52 66  
Piscine municipale : 02 97 33 53 04  
(ouvert de mi-mai à mi-sept.)

## LORIENT AGGLOMÉRATION

Déchèterie, service des eaux, gestion des déchets : 0 800 100 601 (N° vert)



### BIENVENUE À :

Maëlan BOSSÉ MASSE ;  
Nora MAIGRE ;  
Aurore LE MENS ;  
Stann LE DIMET ;

Bertie BLOUIN AGUILAR GINES ;  
Jeanne STAUB ;  
Alessio BARON.



### MESSAGES DE SYMPATHIE AUX FAMILLES DE :

Henri LE COR, 89 ans ;  
Jeanne LE HIR usage ARTUS, 92 ans ;  
Léonie JULE veuve KERNER, 94 ans ;  
Jean CORLAY, 79 ans ;  
Michel EPARDAUD, 91 ans ;  
Hélène LE TEUFF épouse BENOIT, 76 ans ;  
Jean ENIZAN, 87 ans ;  
Michel LE QUER, 74 ans ;  
Monique SECOUET veuve FABIANI, 90 ans ;  
Louis LE PADELLEC, 89 ans ;

Raymonde BRIZOUAL veuve Guéhenneq, 96 ans ;  
Jean STEPHANO, 81 ans ;  
Irène CONAN veuve BOUTER, 82 ans ;  
Lysianne LE PAPE 65 ans ;  
Alain LENVEC, 74 ans ;  
Denise NÉZET, 90 ans ;  
Seraphine CELINO, 91 ans ;  
Jean PORTE, 72 ans ;  
Patricia RUFFIN épouse DELANNOY, 71 ans ;  
Jean-François MAHO, 65 ans.

## EXPRESSION

# Groupe minoritaire « Mieux vivre à Riantec »

### POLITIQUE DU LOGEMENT

Lors du conseil municipal du 28 février, nous avons demandé que la politique sociale soit un des objectifs du budget, ceci au regard de l'inflation et de l'extension de la précarité.

Pour la majorité, il est inutile d'augmenter les moyens dans ce domaine, le Centre Communal d'Action Social (CCAS) répondant déjà aux demandes formulées, mais a-t-on précisément recensé les besoins? D'autant que la demande pour un citoyen est parfois difficile à exprimer par ignorance de ses droits. Il faut saluer ici l'action des associations de solidarités sur notre commune.

Une politique sociale communale c'est aussi agir dans des domaines comme le logement. Une politique du logement doit faciliter l'accès à la propriété des jeunes ménages ou à faible revenu.

En dépit de nos observations, la majorité a choisi de retenir la fourchette haute de l'estimation de parcelles à Kerner. Un tableau comparatif permet de démontrer qu'il peut y avoir des orientations différentes !

Proposition de la municipalité (+15 %)	En prenant la fourchette base de l'évaluation des domaines (-15%)
Lotissement communal de 4 lots - 1er lot = 398 m <sup>2</sup> pour 91 540 € - 2nd lot = 622 m <sup>2</sup> pour 143 060 € - 3ième lot = 787 m <sup>2</sup> pour 204 620 € - 4ième lot = 800 m <sup>2</sup> pour 208 000 €	- 1er lot = 398 m <sup>2</sup> pour 67 660 € - 2nd lot = 622 m <sup>2</sup> pour 105 740 € - 3ième lot = 787 m <sup>2</sup> pour 151 241 € - 4ième lot = 800 m <sup>2</sup> pour 153 739 €

La majorité aurait pu proposer ces terrains à un coût inférieur de 26 %. Ce choix ne permet pas de lutter contre l'envolée des prix du foncier.

Gérard OLLIVIER, Claudie PESQUER,  
Gaëtan MALARDE, Claire COTTIN,  
Jean-Marc KERBELLEC  
mieux-vivre-a-riantec@orange.fr  
Facebook Mieux Vivre à Riantec

# Avis de temps Fort !



Les arts de la  
rue rive gauche



18 & 19  
mai 2023

Gavres  
Locmiquélic  
Port-Louis  
Riantec

